

Talouden kuukausiraportti 3-2023

Tuloslaskelma

1 000 €	Kumulatiiviset toteumat tammi - maaliskuu						TP 2022	TPE 2023	MKS 2023	TPE23 ero MKS
	Toteuma	MKS	Ero (€)	Ero (%)	Ed. vuosi Toteuma	Ero (%)				
TOIMINTATUOTOT	17 228	16 092	1 135	7,1 %	14 167	21,6 %	61 962	64 705	64 370	335
VALMISTUS OMAAN KÄYTTÖÖN	209	417	-209	-50,0 %	193	7,9 %	1 775	1 625	1 669	-44
TOIMINTAKULUT	-36 773	-39 743	2 970	-7,5 %	-72 281	-49,1 %	-322 192	-160 173	-158 973	-1 199
TOIMINTAKATE	-19 337	-23 234	3 897	-16,8 %	-57 920	-66,6 %	-258 455	-93 843	-92 935	-908
VEROTULOT	44 008	29 710	14 298	48,1 %	59 121	-25,6 %	230 999	119 841	118 841	1 000
KUNNALLISVERO	40 255	23 522	16 733	71,1 %	54 123	-25,6 %	204 424	95 087	94 087	1 000
KIINTEISTÖVERO	955	4 721	-3 766	-79,8 %	1 625	-41,2 %	17 843	18 885	18 885	0
YHTEISÖVERO	2 798	1 467	1 331	90,7 %	3 373	-17,1 %	8 733	5 869	5 869	0
VALTIONOSUJEDET	4 653	4 676	-22	-0,5 %	10 942	-57,5 %	44 925	18 613	18 702	-90
RAHOITUSTUOTOT JA -KULUT	-475	-643	169	-26,2 %	-6		195	-5 774	-2 574	-3 200
VIKSIKATE	28 849	10 509	18 341	174,5 %	12 136	137,7 %	17 664	38 837	42 035	-3 198
POISTOT JA ARVONALENTUMISET	-5 233	-6 831	1 598	-23,4 %	-5 249	-0,3 %	-21 625	-26 323	-27 323	1 000
SATUNNAISET TUOTOT JA KULUT										
TILIKAUDEN TULOS	23 616	3 678	19 938		6 888	242,9 %	-3 961	12 514	14 712	-2 198
VARAUSTEN JA RAHASTOJEN MUUTOS	0	0	0		26	-100,0 %	105	0	0	0
TILIKAUDEN YLI-/ALIJÄÄMÄ	23 616	3 678	19 938		6 914	241,6 %	-3 856	12 514	14 712	-2 198

Verotulot

1 000 €	Verotulot yhteensä				Kunnallisverot				Kiinteistöverot				Yhteisöverot			
	2021	2022	2023	Muutos	2021	2022	2023	Muutos	2021	2022	2023	Muutos	2021	2022	2023	Muutos
Tammikuu	20 514	23 363	23 339	-0,1 %	19 452	21 689	22 200	2,4 %	397	663	245	-63,1 %	665	1 011	894	-11,6 %
Helmikuu	40 479	44 854	35 778	-20,2 %	37 064	40 583	32 609	-19,6 %	1 485	1 477	843	-42,9 %	1 930	2 795	2 326	-16,8 %
Maaliskuu	57 594	62 180	43 992	-29,3 %	53 480	57 182	40 239	-29,6 %	1 621	1 625	955	-41,2 %	2 493	3 373	2 798	-17,1 %
Huhtikuu	75 238	80 778			70 478	75 164			1 769	1 741			2 990	3 874		
Toukokuu	93 877	100 946			88 502	94 693			1 829	1 805			3 546	4 449		
Kesäkuu	110 937	118 661			104 969	111 778			1 926	1 885			4 042	4 998		
Heinäkuu	133 071	138 357			123 125	126 674			5 403	6 076			4 543	5 607		
Elokuu	147 667	155 205			135 049	140 466			7 603	8 552			5 014	6 187		
Syyskuu	162 905	172 877			145 902	152 355			11 567	13 559			5 437	6 963		
Lokakuu	179 466	192 736			159 908	169 361			13 476	15 806			6 081	7 569		
Marraskuu	199 103	211 031			177 000	185 727			15 566	17 190			6 537	8 113		
Joulukuu	218 400	230 999			194 498	204 424			16 758	17 843			7 144	8 733		
MKS	214 316	226 539	118 841	-48,6 %	191 915	202 532	94 087	-54,0 %	16 343	16 976	18 885	5,8 %	6 058	7 032	5 869	-32,8 %
Ennuste (poikkeama)			119 841				95 087				18 885	0,0 %			5 869	0,0 %

(Veronsaajien palvelun kausitilitykset)

Toimintakate palvelualueittain

1 000 €	Kumulatiiviset toteumat tammi - maaliskuu						TP 2022	TPE 2023	MKS 2023	TPE23	
	Toteuma	MKS	Ero (€)	Ero (%)	Ed. vuosi Toteuma	Ed. vuosi Ero (%)				ero	MKS
Sitovuustasot toimintakatteet											
Konsernipalvelut	-1 486	-2 801	1 315	-46,9 %	-2 009	-26,0 %	-7 310	-11 171	-11 204		34
Tilaomistus	2 627	2 904	-277	-9,6 %	970	170,8 %	6 849	11 615	11 615		0
Kaupunkikehitys	-2 084	-2 571	487	-18,9 %	-2 760	-24,5 %	-10 645	-10 363	-10 283		-80
Käyttöomaisuuden nettomyynti	1 433	1 794	-361	-20,1 %	1 201	19,4 %	8 860	6 831	7 175		-344
Opetuksen ja kasvatuksen palvelualue	-16 889	-19 202	2 313	-12,0 %	-15 774	7,1 %	-74 176	-77 215	-76 809		-406
Kotikuntakorvaus	-627	-628	1	-0,1 %	-637	-1,5 %	-2 435	-2 507	-2 511		4
Hyvinvoinnin palvelualue	-2 962	-3 227	266	-8,2 %	-2 566	15,4 %	-12 154	-12 824	-12 909		85
Työmarkkinatuen kuntaosuus	-654	-950	296	-31,2 %	-607	7,8 %	-3 777	-4 000	-3 800		-200
Järvenpään Vesi	1 305	1 448	-143	-9,9 %	1 250	4,4 %	5 154	5 791	5 791		0
Yhteensä	-19 337	-23 234	3 897	-157,0 %	-20 932	172,8 %	-89 635	-93 843	-92 935		-908

Toimintakate Avainalueittain

Konsernipalvelut

1 000 €	Kumulatiiviset toteumat tammi - maaliskuu						TP 2022	TPE 2023	MKS 2023	TPE23	
	Toteuma	MKS	Ero (€)	Ero (%)	Ed. vuosi Toteuma	Ed. vuosi Ero (%)				ero	MKS
Konsernipalvelut											
TOIMINTATUOTOT	1 425	1 378	47	3,4 %	1 382	3,1 %	5 833	5 473	5 513		-40
VALMISTUS OMAAN KÄYTTÖÖN	40	75	-35	-46,5 %	103	-61,2 %	341	300	300		0
TOIMINTAKULUT	-2 952	-4 254	1 303	-30,6 %	-3 495	-15,5 %	-13 484	-16 944	-17 018		74
TOIMINTAKATE	-1 486	-2 801	1 315	-46,9 %	-2 009	-26,0 %	-7 310	-11 171	-11 204		34
HENKILÖSTÖKULUT	-1 139	-1 719	579	-33,7 %	-1 111	2,5 %	-5 221	-6 801	-6 875		74

Toimintatuotot sisältävät kertaeriä, jotka kirjautuvat myöhemmin vuoden aikana (eduskuntavaalien kuntakorvaus ja työterveyshuollon kelakorvaus). Toimintatuotot tulevat alittumaa pysäköintivirhemaksujen osalta.

Toimintakuluissa alitusta tulee olemaan henkilöstökuluissa poissaoloista ja henkilöstövaihdoksista ja täyttämättömistä tehtävistä johtuen. Sarastian vuoden 2023 palvelulaskutus on kaupungin puolesta täysin pysäytettynä Sarastian hinnoitteluun, palveluihin ja järjestelmiin tehdyistä reklamaatiosta johtuen. Palveluiden ostot näyttävät tämän takia alitusta. Reklamaatioiden käsittelyiden etenemisestä tai vaikutuksesta palvelulaskutukseen ei ole vielä tietoa.

1 000 €	Kumulatiiviset toteumat tammi - maaliskuu						TP 2022	TPE 2023	MKS 2023	TPE23	
	Toteuma	MKS	Ero (€)	Ero (%)	Ed. vuosi Toteuma	Ed. vuosi Ero (%)				ero	MKS
Talouspalvelut											
TOIMINTATUOTOT	149	149	0	0,0 %	151	-1,6 %	606	596	596		0
VALMISTUS OMAAN KÄYTTÖÖN	0	0	0		3	-98,6 %	7	0	0		0
TOIMINTAKULUT	-195	-335	140	-41,7 %	-219	-10,9 %	-1 119	-1 327	-1 339		12
TOIMINTAKATE	-46	-186	140	-75,2 %	-64	-28,2 %	-506	-731	-743		12

Sarastian vuoden 2023 palvelulaskutus on kaupungin puolesta täysin pysäytettynä Sarastian hinnoitteluun, palveluihin ja järjestelmiin tehdyistä reklamaatiosta johtuen. Toimintakulujen toteumaa näyttää tämän takia alitusta. Reklamaatioiden käsittelyiden etenemisestä tai vaikutuksesta palvelulaskutukseen ei ole vielä tietoa.

Henkilöstökuluissa tulee olemaan osittaisista perhevapaista johtuen alitusta.

Hallintopalvelut	Toteuma	MKS	Ero (€)	Ero (%)	Ed. vuosi		TP 2022	TPE 2023	MKS 2023	TPE23	
					Toteuma	Ero (%)				ero	MKS
TOIMINTATUOTOT	5	5	0	0,0 %	0		20	20	20		0
VALMISTUS OMAAN KÄYTTÖÖN	2	4	-1	-39,1 %	2	10,9 %	12	15	15		0
TOIMINTAKULUT	-579	-693	114	-16,4 %	-412	40,6 %	-1 574	-2 749	-2 774		25
TOIMINTAKATE	-572	-685	113	-16,4 %	-410	39,5 %	-1 542	-2 713	-2 738		25

Hallintopalveluissa henkilöstökulut alittuvat henkilöstövaihdoksista ja töiden määräaikaisista uudelleen järjestelyistä johtuen.

1 000 €		Kumulatiiviset toteumat tammi - maaliskuu									
HR-palvelut	Toteuma	MKS	Ero (€)	Ero (%)	Ed. vuosi		TP 2022	TPE 2023	MKS 2023	TPE23	
					Toteuma	Ero (%)				ero	MKS
TOIMINTATUOTOT	228	276	-49	-17,7 %	222	2,5 %	1 129	1 106	1 106		0
VALMISTUS OMAAN KÄYTTÖÖN	3	0	3		0		20	0	0		0
TOIMINTAKULUT	-448	-647	199	-30,8 %	-518	-13,6 %	-2 344	-2 588	-2 588		0
TOIMINTAKATE	-218	-370	153	-41,3 %	-296	-26,6 %	-1 195	-1 482	-1 482		0

Työterveyshuollon kelakorvaus kirjataan vuoden lopussa, jonka takia toimintatuoto näyttävät alitusta.

Sarastian vuoden 2023 palvelulaskutus on täysin kaupungin puolesta pysäytettynä Sarastian hinnoitteluun, palveluihin ja järjestelmiin tehdyistä reklamaatiosta johtuen. Toimintakulujen toteumaa näyttää tämän takia alitusta. Reklamaatioiden käsittelyiden etenemisestä tai vaikutuksesta palvelulaskutukseen ei ole vielä tietoa.

Työterveyshuollon toimintakulut ovat alkuvuoden osalta ylittäneet budjettivarauksen. Tilannetta selvitetään ja toimenpiteitä jatkos osalta selvitetään.

Viestintä- ja markkinointipalvelut	Toteuma	MKS	Ero (€)	Ero (%)	Ed. vuosi		TP 2022	TPE 2023	MKS 2023	TPE23	
					Toteuma	Ero (%)				ero	MKS
TOIMINTATUOTOT	0	0	0		0	-100,0 %	0	0	0		0
VALMISTUS OMAAN KÄYTTÖÖN	0	0	0		0		0	0	0		0
TOIMINTAKULUT	-120	-175	55	-31,6 %	-99	21,1 %	-607	-702	-702		0
TOIMINTAKATE	-120	-175	55	-31,6 %	-99	21,1 %	-607	-702	-702		0

Yksikköön on budjetoitu osallistavan budjetoinnin varaus, jonka osalta toteuma alkaa kertyä myöhemmin vuoden 2023 aikana.

Tietohallintopalvelut	Toteuma	MKS	Ero (€)	Ero (%)	Ed. vuosi		TP 2022	TPE 2023	MKS 2023	TPE23	
					Toteuma	Ero (%)				ero	MKS
TOIMINTATUOTOT	1 012	999	13	1,3 %	944	7,2 %	3 748	3 996	3 996		0
VALMISTUS OMAAN KÄYTTÖÖN	35	71	-36	-50,6 %	98	-64,1 %	303	285	285		0
TOIMINTAKULUT	-911	-1 283	372	-29,0 %	-1 324	-31,2 %	-4 414	-5 119	-5 132		12
TOIMINTAKATE	136	-213	348	-163,8 %	-282	-148,1 %	-364	-838	-850		12

Henkilöstövaihdosten vaikutus henkilöstökulujen toteumaan tarkentuu henkilöstösuunnitelun myötä.

Palveluiden ostot eivät kerry tasaisesti, koska osa toimittajista laskuttaa useamman kuukauden jaksoissa. Palveluiden ostojen kertymää seurataan.

Kaupungin yhteiset	Toteuma	MKS	Ero (€)	Ero (%)	Ed. vuosi		TP 2022	TPE 2023	MKS 2023	TPE23	
					Toteuma	Ero (%)				ero	MKS
TOIMINTATUOTOT	32	65	-33	-51,4 %	65	-51,5 %	220	220	260		-40
TOIMINTAKULUT	-275	-557	282	-50,6 %	-274	0,5 %	-834	-2 203	-2 227		24
TOIMINTAKATE	-244	-492	248	-50,5 %	-209	16,8 %	-613	-1 983	-1 967		-16

Kevan eläkemenoperusteinen maksu muuttui vuoden 2023 alusta tasausmaksuksi, josta on varattuna kaupungin yhteisiin noin 1M€. Toteumaa vuodelle 2023 käyttötalouteen ei vielä ole kirjautunut.

Yksikköön on varattu vanhoja sotemenoja varten 500 t€, varausta vasten ei ole vielä toteutunut kustannuksia.

Pysäköintivirhemaksutuotot tulevat alittumaan budjetoidusta. Pysäköinninvalvonnan toimintakulut näyttävät kuitenkin myös tällä hetkellä alittavan budjetoidun.

Muut konsernipalvelut	Toteuma	MKS	Ero (€)	Ero (%)	Ed. vuosi		TP 2022	TPE 2023	MKS 2023	TPE23	
					Toteuma	Ero (%)				ero	MKS
TOIMINTATUOTOT	0	-117	117	-100,0 %	0	-100,0 %	109	-466	-466		0
TOIMINTAKULUT	-298	-440	142	-32,3 %	-394	-24,4 %	-1 573	-1 761	-1 761		0
TOIMINTAKATE	-298	-557	259	-46,5 %	-394	-24,4 %	-1 464	-2 227	-2 227		0

Muihin konsernipalveluihin kuuluu mm. luottamushenkilöjohto, kaupunginjohto ja konsernipalveluiden yhteiset.

Eduskuntavaalien kuntakorvausta ei ole vielä maksettu kunnille. Kokouspalkkiot eivät sisälly toteumaan täysimääräisinä raportointiajanjaksolla maksatusaikataulusta johtuen.

Verotus	Toteuma	MKS	Ero (€)	Ero (%)	Ed. vuosi		TP 2022	TPE 2023	MKS 2023	TPE23	
					Toteuma	Ero (%)				ero	MKS
TOIMINTATUOTOT	0	0	0		0		0	0	0		0
TOIMINTAKULUT	-125	-124	-1	0,5 %	-255	-51,1 %	-1 019	-496	-496		0
TOIMINTAKATE	-125	-124	-1	0,5 %	-255	-51,1 %	-1 019	-496	-496		0

Kaupungin osuuteen verotuskustannuksista sisältyy kauden 1-3/2023 osuudet. Osuudet laskutetaan kolmen kuukauden jaksoissa.

Tilaomistus

1 000 €	Kumulatiiviset toteumat tammi - maaliskuu									
Tilaomistus	Ed. vuosi				MKS			TPE23		
	Toteuma	MKS	Ero (€)	Ero (%)	Toteuma	Ero (%)	TP 2022	TPE 2023	2023	ero MKS
TOIMINTATUOTOT	6 508	6 616	-109	-1,6 %	4 722	37,8 %	20 911	26 465	26 465	0
VALMISTUS OMAAN KÄYTTÖÖN	0	3	-3	-100,0 %	7	-100,0 %	17	10	10	0
TOIMINTAKULUT	-3 881	-3 715	-166	4,5 %	-3 760	3,2 %	-14 079	-14 860	-14 860	0
TOIMINTAKATE	2 627	2 904	-277	-9,6 %	970	170,8 %	6 849	11 615	11 615	0
HENKILÖSTÖKULUT	-28	-83	55	-66,1 %	-52	-46,5 %	-249	-331	-331	0

Toimintatuotot ovat toteutuneet ulkoisten vuokratuottojen osalta käyttösuunnitelman mukaisesti. Sisäisissä vuokriin on jonkin verran muutosta budjettiin verrattuna käyttäjämuutosten johdosta. Tilavarauksjärjestelmän projekti on laitettu hetkeksi tauolle, joten alkuvuonna valmistusta omaan käyttöön ei ole vielä toteutunut.

Toimintakulut ylittävät alkuvuodesta budjetoidun, mutta sen ennustetaan tasaantuvan energiakulujen myötä loppuvuotta kohden mennessä. Vuokratulujen budjetti tulee ylittymään, mutta Terveystalon v.2022 väärin laskutetuista hoitovastikkeista hyvitetään 130 t€ tänä vuonna ja samalla se tasaa budjetin ylitystä.

Tilaomistuksen toimintakatteen arvioidaan toteutuvan budjetin mukaisena. Tilaomistuksen vuoden 2023 budjettiin sisältyy säästötavoite, johon ei tulla pääsemään ilman tilankäytön tiivistämistä ja ylläpidettävän tilamassan pienentämistä. Tilahallinnan tehostusta tukevia kannusteita tullaan sisällyttämään päivitettävänä olevaan allianssisopimukseen.

Kaupunkikehitys

1 000 €	Kumulatiiviset toteumat tammi - maaliskuu									
Kaupunkikehitys	Ed. vuosi				MKS			TPE23		
	Toteuma	MKS	Ero (€)	Ero (%)	Toteuma	Ero (%)	TP 2022	TPE 2023	2023	ero MKS
TOIMINTATUOTOT	853	913	-60	-6,6 %	515	65,5 %	3 841	3 388	3 653	-265
VALMISTUS OMAAN KÄYTTÖÖN	152	280	-128	-45,7 %	33	364,9 %	1 242	1 119	1 119	0
TOIMINTAKULUT	-3 089	-3 764	675	-17,9 %	-3 308	-6,6 %	-15 728	-14 870	-15 055	185
TOIMINTAKATE	-2 084	-2 571	487	-18,9 %	-2 760	-24,5 %	-10 645	-10 363	-10 283	-80
HENKILÖSTÖKULUT	-1 047	-1 310	263	-20,1 %	-1 244	-15,8 %	-5 073	-5 059	-5 239	180

Toimintatuottojen osalta jäätäneen noin 260 te johtuen rakennuslupatuotoista 200 te, ja maankaatopaikkatuloista noin 80 te. Puunmyynneistä ennustetaan saatavan reilut 10 te budjetoitua enemmän. Toimintakuluissa säästöä kertynee lähinnä henkilöstökuluista, koska monella avainalueella on tehtäviä täyttämättä. Arvioitu säästö vuodelle 23 on noin 180 te. Toimintakate toteutuu näin ollen 80 te budjetoitua heikompana. Ennustetta tarkennetaan myöhemmässä vaiheessa vuotta.

Yritys- ja elinkeinopalvelut	Ed. vuosi				MKS			TPE23		
	Toteuma	MKS	Ero (€)	Ero (%)	Toteuma	Ero (%)	TP 2022	TPE 2023	2023	ero MKS
TOIMINTATUOTOT	-1	0	-1		0		0	0	0	0
VALMISTUS OMAAN KÄYTTÖÖN	0	0	0		0		10	0	0	0
TOIMINTAKULUT	-232	-193	-40	20,6 %	-165	40,9 %	-705	-720	-770	50
TOIMINTAKATE	-233	-193	-40	20,8 %	-165	41,2 %	-696	-720	-770	50

Yritys- ja elinkeinopalveluiden osalta toimintatuottoja ei ole budjetoitu lainkaan, koska asuntopalveluiden kokonaisuus siirrettiin yhdyskuntasuunnitteluun vuoden 2023 alusta lukien. Toimintakulut ovat toteutuneet maaliskuun loppuun mennessä hieman budjetoitua korkeampina, mutta vuoden loppuun mennessä odotetaan saatavan noin 50 te:n säästö henkilöstökuluissa. Projektipäällikön tehtävä on täyttämättä. Toimintakate toteutuu näin ollen noin 50 te parempana. Ennustetta tarkennetaan myöhemmässä vaiheessa vuotta.

Yhdyskuntasuunnittelu	Ed. vuosi				MKS			TPE23		
	Toteuma	MKS	Ero (€)	Ero (%)	Toteuma	Ero (%)	TP 2022	TPE 2023	2023	ero MKS
TOIMINTATUOTOT	630	519	111	21,3 %	326	93,4 %	2 302	2 077	2 077	0
VALMISTUS OMAAN KÄYTTÖÖN	18	13	6	45,5 %	16	13,3 %	109	50	50	0
TOIMINTAKULUT	-1 074	-1 290	216	-16,7 %	-1 143	-6,0 %	-5 210	-5 160	-5 160	0
TOIMINTAKATE	-426	-758	332	-43,8 %	-801	-46,8 %	-2 799	-3 033	-3 033	0

Toimintatuotot ovat toteutuneet hieman budjetoitua parempana maaliskuun loppuun mennessä. Toimintatuottojen osalta niiden ennustetaan toteutuvan budjetoidusti koko vuoden osalta. Vokit toteutunevat myös budjetoidusti vuoden 2023 osalta.

Toimintakulujen ennustetaan myös toteutuvan budjetoidusti vuoden 2023 osalta. Toimintakate toteutuu budjetoidusti. Ennustetta tarkennetaan myöhemmässä vaiheessa vuotta.

1 000 €		Kumulatiiviset toteumat tammi - maaliskuu										
Kaupunkitekniikka	Toteuma	MKS	Ero (€)		Ero (%)		Ed. vuosi Toteuma	Ed. vuosi Ero (%)	MKS			TPE23 ero MKS
			Ero (€)	Ero (%)	TP 2022	TPE 2023			2023			
TOIMINTATUOTOT	144	179	-35	-19,6 %	58	145,7 %	663	645	714	-70		
VALMISTUS OMAAN KÄYTTÖÖN	131	267	-136	-50,8 %	16	712,9 %	1 109	1 069	1 069	0		
TOIMINTAKULUT	-1 559	-1 990	431	-21,7 %	-1 461	6,7 %	-8 078	-7 881	-7 961	80		
TOIMINTAKATE	-1 284	-1 544	260	-16,9 %	-1 387	-7,4 %	-6 307	-6 167	-6 177	10		

Toimintatuotot ovat toteutuneet hieman budjetoitua heikompana maaliskuun loppuun mennessä. Koko vuoden osalta toimintatuotoisa jäätäneen noin 70 te, johtuen maankaatopaikkatuotoista, joita on tullut muutaman viime vuoden aikana budjetoitua vähemmän rakentamisen hiljentymisen takia. Vokkien odotetaan toteutuvan budjetoidusti vuoden loppuun mennessä. Toimintakulut ovat toteutuneet hieman budjetoitua heikommin ja vuoden loppuun mennessä niiden odotetaan toteutuvan noin 80 te budjetoitua heikompana, johtuen henkilöstökulujen säästöistä. Muutama tehtävä on täyttämättä. Toimintakate toteutuisi näin ollen noin 10 te budjetoitua parempana. Ennustetta tarkennetaan myöhemmässä vaiheessa vuotta.

1 000 €		Kumulatiiviset toteumat tammi - maaliskuu										
Rakennusvalvonta	Toteuma	MKS	Ero (€)		Ero (%)		Ed. vuosi Toteuma	Ed. vuosi Ero (%)	MKS			TPE23 ero MKS
			Ero (€)	Ero (%)	TP 2022	TPE 2023			2023			
TOIMINTATUOTOT	76	215	-140	-64,8 %	113	-33,2 %	848	661	861	-200		
VALMISTUS OMAAN KÄYTTÖÖN	0	0	0		0		8	0	0	0		
TOIMINTAKULUT	-151	-209	58	-27,8 %	-173	-13,0 %	-764	-780	-835	55		
TOIMINTAKATE	-75	7	-82		-60	25,0 %	92	-119	26	-145		

Toimintatuotot eivät ole toteutuneet budjetoidusti maaliskuun loppuun mennessä. Vuoden 2023 osalta toimintatuotoissa jäätäneen noin 200 te budjetoidusta tavoitteesta. Hankkeita on laitettu jäihin, tai niitä ei ole viety eteenpäin, josta syystä myöskään lupatuotot eivät ole toteutuneet budjetoidusti. Toimintakulut ovat myös toteutuneet hieman budjetoitua parempana maaliskuun loppuun mennessä. Henkilöstökulujen osalta 2 tehtävää on täyttämättä (Rakennustarkastaja, tietomallikoordinaattori). Henkilöstökulujen osalta ennakoidaan saatavan noin 50 te:n edestä säästöjä vuodelle 2023. Muiden kulujen osalta pieni säästö aineissa ja tarvikkeissa on mahdollinen. Toimintakate toteutuisi näin ollen noin 140 te budjetoitua heikompana. Ennustetta tarkennetaan myöhemmässä vaiheessa vuotta.

1 000 €		Kumulatiiviset toteumat tammi - maaliskuu										
Kauke esikunta	Toteuma	MKS	Ero (€)		Ero (%)		Ed. vuosi Toteuma	Ed. vuosi Ero (%)	MKS			TPE23 ero MKS
			Ero (€)	Ero (%)	TP 2022	TPE 2023			2023			
TOIMINTATUOTOT	4	0	4		18	-76,9 %	27	5	0	4		
VALMISTUS OMAAN KÄYTTÖÖN	2	0	2		0	410,4 %	7	0	0	0		
TOIMINTAKULUT	-73	-82	10	-11,6 %	-366	-80,2 %	-969	-329	-329	0		
TOIMINTAKATE	-66	-82	16	-19,4 %	-348	-81,0 %	-935	-324	-329	4		

Kauken johdon avainalueella on kertynyt toimintatuottoja noin 4 te maaliskuun loppuun mennessä, lähinnä Kiertoan kautta myydyistä Kauken kalusteista. Kalusteista saataneen vuoden loppuun mennessä ehkä muutamia tuhansia lisää. Ennustetta tarkennetaan myöhemmässä vaiheessa vuotta. Toimintakulut toteutunevat budjetoidusti. Näidenkin osalta ennustetta tarkennetaan myöhemmässä vaiheessa vuotta. Toimintakate toteutuisi näin ollen hieman budjetoitua parempana toimintatuotoista johtuen.

Käyttöomaisuuden nettomyyntivoitto ja maankäyttökorvaukset

1 000 €		Kumulatiiviset toteumat tammi - maaliskuu										
Käyttöomaisuuden nettomyynti	Toteuma	MKS	Ero (€)		Ero (%)		Ed. vuosi Toteuma	Ed. vuosi Ero (%)	MKS			TPE23 ero MKS
			Ero (€)	Ero (%)	TP 2022	TPE 2023			2023			
TOIMINTATUOTOT	1 582	1 916	-334	-17,4 %	1 411	12,1 %	9 989	8 064	7 664	400		
TOIMINTAKULUT	-149	-122	-26	21,6 %	-211	-29,4 %	-1 129	-1 233	-489	-744		
TOIMINTAKATE	1 433	1 794	-361	-20,1 %	1 201	19,4 %	8 860	6 831	7 175	-344		

Maa-alueita on myyty maaliskuun loppuun mennessä reilulla 1,2 Me:lla, ja tämän lisäksi Viulukonsertonkuja 2:sta on myyty autopaikkoja 348 te:lla. Toimintakuluissa näkyvät hanke johdon ja maanmyynnin henkilöstökulut noin 90 te, ja purkukuluja reilulla 40 te:lla. Loput kulut ovat juoksevia palveluiden ostoihin ja sisäisiin vuokriin ja muihin vuokriin liittyviä kuluja. Toimintakulujen ennustetaan toteutuvan hanke johdon ja maanmyynnin osalta budjetoidusti.

Opetuksen ja kasvatuksen palvelualue

1 000 €	Kumulatiiviset toteumat tammi - maaliskuu									
Opetuksen ja kasvatuksen palvelualue	Toteumat				Ed. vuosi		MKS			TPE23
	Toteuma	MKS	Ero (€)	Ero (%)	Toteuma	Ero (%)	TP 2022	TPE 2023	2023	ero MKS
TOIMINTATUOTOT	2 961	1 145	1 815	158,5 %	2 623	12,9 %	6 124	4 932	4 581	351
VALMISTUS OMAAN KÄYTTÖÖN	12	25	-14	-53,9 %	31	-63,0 %	65	51	101	-50
TOIMINTAKULUT	-19 861	-20 373	512	-2,5 %	-18 428	7,8 %	-80 365	-82 199	-81 491	-707
TOIMINTAKATE	-16 889	-19 202	2 313	-12,0 %	-15 774	7,1 %	-74 176	-77 215	-76 809	-406
HENKILÖSTÖKULUT	-11 880	-11 724	-157	1,3 %	-11 486	3,4 %	-48 838	-47 705	-46 894	-810

Palvelualueen ennakkoidaan ylittävän talousarvion n. 400te

Opka Esikunta	Toteumat				Ed. vuosi		MKS			TPE23
	Toteuma	MKS	Ero (€)	Ero (%)	Toteuma	Ero (%)	TP 2022	TPE 2023	2023	ero MKS
TOIMINTATUOTOT	0	0	0	0	0		0	0	0	0
VALMISTUS OMAAN KÄYTTÖÖN	6	13	-6	-50,9 %	9	-32,0 %	26	0	50	-50
TOIMINTAKULUT	-114	-140	26	-18,5 %	-164	-30,5 %	-528	-488	-559	72
TOIMINTAKATE	-108	-127	20	-15,3 %	-155	-30,4 %	-502	-488	-509	22

Esikunnan ennustetaan alittavan talousarvion noin 20 te.

Varhaiskasvatuspalvelut	Toteumat				Ed. vuosi		MKS			TPE23
	Toteuma	MKS	Ero (€)	Ero (%)	Toteuma	Ero (%)	TP 2022	TPE 2023	2023	ero MKS
TOIMINTATUOTOT	1 257	596	661	110,8 %	885	42,1 %	3 557	2 576	2 385	191
VALMISTUS OMAAN KÄYTTÖÖN	1	7	-5	-84,4 %	18	-94,5 %	23	26	26	0
TOIMINTAKULUT	-7 597	-8 154	558	-6,8 %	-7 517	1,1 %	-32 263	-32 990	-32 617	-372
TOIMINTAKATE	-6 339	-7 552	1 213	-16,1 %	-6 614	-4,2 %	-28 684	-30 388	-30 207	-181

Varhaiskasvatuspalveluiden toimintatuottojen ennakkoidaan toteutuvan hieman talousarviossa ennakoitua paremmin. Tulojen ennakoitua parempi toteuma tulee puhtaasti hanketuloista, jotka näkyvät myös menoissa. Hanketulojen nettovaikutus toimintakatteeseen on negatiivinen, koska hankkeisiin liittyy keskimäärin 10% omavastuuosuus. Varhaiskasvatusmaksutuottojen ennakkoidaan alkuvuoden perusteella toteutuvan talousarvion mukaisesti, ollen n. 2Me. Toimintamenoissa henkilöstökulut ovat koholla, sisältäen hankerahoituksella palkatun henkilöstön. Ilman hankkeita henkilöstökulujen toteuma on 24,4%. Toimintakuluissa on lisäksi huomioitu palvelusetelin indeksikorotus 1.8.2023 alkaen, jonka on arvioitu tuovan lisämenoja 140te vuodelle 2023. Avainalueen siivous- ja puhtaanapitopalvelut sekä ravitsemuspalvelut ovat koholla ja seurattava. Avainalueen ennustetaan alkuvuoden perusteella ylittävän talousarvion n. 200te.

Opetuspalvelut	Toteumat				Ed. vuosi		MKS			TPE23
	Toteuma	MKS	Ero (€)	Ero (%)	Toteuma	Ero (%)	TP 2022	TPE 2023	2023	ero MKS
TOIMINTATUOTOT	1 704	549	1 155	210,3 %	1 738	-2,0 %	2 567	2 357	2 196	160
VALMISTUS OMAAN KÄYTTÖÖN	4	6	-2	-28,3 %	4	8,8 %	16	25	25	0
TOIMINTAKULUT	-12 151	-12 079	-72	0,6 %	-10 747	13,1 %	-47 574	-48 721	-48 315	-407
TOIMINTAKATE	-10 442	-11 523	1 081	-9,4 %	-9 005	16,0 %	-44 991	-46 340	-46 093	-246

Opetuspalveluiden toimintatuottojen ennakkoidaan toteutuvan hieman talousarviota paremmin. Toimintatuottojen ylitys on syntymässä opetus- ja kulttuuritoimen maksujen, vuokratuottojen sekä kotikuntakorvausten ylitymisestä. Hanketulot on ennakoitu toteutuvan talousarvion mukaisesti, mutta tämä mahdollisesti myös ylittyy. Hanketulojen nettovaikutus toimintakatteeseen on negatiivinen, koska hankkeisiin liittyy keskimäärin 10% omavastuu. Toimintakuluissa hankemenojen osuus on 393te tammi-maaliskuulta. Henkilöstökulut ovat koholla ja toteuma ilman hankkeita on 24,5%. Toimintakuluissa palkkojen lisäksi hankkeet näkyvät merkittävästi palvelujen ostoissa. Siivous- ja puhtaanapitopalvelut sekä ravitsemuspalvelut ovat koholla ja seurattava. Muissa toimintakuluissa avainalueen toteumaa rasittaa HI5 hallin vuokrat, joihin ei talousarviossa ole varauduttu. Avainalueen ennustetaan alkuvuoden toteumien perusteella ylittävän talousarvion n. 250te.

Kotikuntakorvaus

1 000 €	Kumulatiiviset toteumat tammi - maaliskuu									
Kotikuntakorvaus	Toteumat				Ed. vuosi		MKS			TPE23
	Toteuma	MKS	Ero (€)	Ero (%)	Toteuma	Ero (%)	TP 2022	TPE 2023	2023	ero MKS
TOIMINTATUOTOT	199	200	0	-0,2 %	178	12,1 %	710	797	798	-1
TOIMINTAKULUT	-826	-827	1	-0,1 %	-814	1,5 %	-3 145	-3 304	-3 309	5
TOIMINTAKATE	-627	-628	1	-0,1 %	-637	-1,5 %	-2 435	-2 507	-2 511	4

Ennustetaan toteutuvan talousarvion mukaisesti.

Hyvinvoinnin palvelualue

1 000 €	Kumulatiiviset toteumat tammi - maalisk.									
Hyvinvoinnin palvelualue	Toteuma	MKS	Ero (€)	Ero (%)	Ed. vuosi Toteuma	Ero (%)	TP 2022	TPE 2023	MKS 2023	TPE23 ero MKS
TOIMINTATUOTOT	1 348	1 233	116	9,4 %	1 190	13,3 %	4 755	4 820	4 930	-110
VALMISTUS OMAAN KÄYTTÖÖN	5	0	5		17	-71,3 %	16	6	0	6
TOIMINTAKULUT	-4 315	-4 460	145	-3,3 %	-3 773	14,3 %	-16 925	-17 650	-17 839	189
TOIMINTAKATE	-2 962	-3 227	266	-8,2 %	-2 566	15,4 %	-12 154	-12 824	-12 909	85
HENKILÖSTÖKULUT	-1 967	-2 139	172	-8,1 %	-2 002	-1,7 %	-8 627	-8 451	-8 557	107

Ennustetaan pysyvän talousarviossa.

Hyvinvointi johto	Toteuma	MKS	Ero (€)	Ero (%)	Ed. vuosi Toteuma	Ero (%)	TP 2022	TPE 2023	MKS 2023	TPE23 ero MKS
TOIMINTATUOTOT	0	0	0		0		0	0	0	0
VALMISTUS OMAAN KÄYTTÖÖN	1	0	1		2	-38,4 %	9	6	0	6
TOIMINTAKULUT	-61	-119	58	-48,6 %	-166	-63,2 %	-673	-453	-477	24
TOIMINTAKATE	-60	-119	59	-49,8 %	-164	-63,5 %	-665	-447	-477	30

Ei havaittuja poikkeamia.

Liikunta ja Kulttuuri	Toteuma	MKS	Ero (€)	Ero (%)	Ed. vuosi Toteuma	Ero (%)	TP 2022	TPE 2023	MKS 2023	TPE23 ero MKS
TOIMINTATUOTOT	899	776	123	15,9 %	623	44,5 %	2 781	3 003	3 104	-101
VALMISTUS OMAAN KÄYTTÖÖN	4	0	4		0		0	0	0	0
TOIMINTAKULUT	-2 931	-2 910	-21	0,7 %	-2 328	25,9 %	-10 750	-11 503	-11 641	138
TOIMINTAKATE	-2 029	-2 134	106	-4,9 %	-1 706	18,9 %	-7 969	-8 500	-8 536	37

Toimintatuottojen ennakoitaan toteutuvan noin 100te ennakoitua vähemmän. Toimintatuottojen alittuminen on ennustettu tulevan vuokratuotoissa sekä myyntituotoissa. Alkuvuoden tuottokertymä on ollut positiivinen ja viime vuotta parempi, mutta mahdollista on, että TA:ssa odotettuihin toimintatuottoihin ei yllä. Toimintamenoissa ei poikkeamia. Toimintamenoissa merkittävä erä, johon ei ole varauduttu on liikuntapalveluiden käyttötalouteen tulevat Keskuskeskän varustelu 1. divisioonaa varten. Ennusteen mukaan tuottojen 100te alitus olisi mahdollista kattaa toimintakulujen alittumisella. Avainalueen ennustetaan pysyvän talousarviossa.

Yhteisöllisyys ja elinikäinen oppiminen	Toteuma	MKS	Ero (€)	Ero (%)	Ed. vuosi Toteuma	Ero (%)	TP 2022	TPE 2023	MKS 2023	TPE23 ero MKS
TOIMINTATUOTOT	449	457	-8	-1,7 %	567	-20,9 %	1 974	1 817	1 826	-9
VALMISTUS OMAAN KÄYTTÖÖN	0	0	0		15	-100,0 %	7	0	0	0
TOIMINTAKULUT	-1 322	-1 430	108	-7,6 %	-1 279	3,4 %	-5 501	-5 695	-5 722	27
TOIMINTAKATE	-873	-974	101	-10,3 %	-696	25,4 %	-3 520	-3 878	-3 895	18

Toimintatuottojen ennakoitaan toteutuvan liki talousarvion mukaisesti. Toimintakuluissa ei havaittavissa poikkeamia ja avainalueen ennustetaan pysyvän talousarviossa.

Työmarkkinatuen kuntaosuus

1 000 €	Kumulatiiviset toteumat tammi - maalisk.									
Työmarkkinatuen kuntaosuus	Toteuma	MKS	Ero (€)	Ero (%)	Ed. vuosi Toteuma	Ero (%)	TP 2022	TPE 2023	MKS 2023	TPE23 ero MKS
TOIMINTATUOTOT	0	0	0		0		0	0	0	0
TOIMINTAKULUT	-654	-950	296	-31,2 %	-607	7,8 %	-3 777	-4 000	-3 800	-200
TOIMINTAKATE	-654	-950	296	-31,2 %	-607	7,8 %	-3 777	-4 000	-3 800	-200

Alkuvuoden toteuman perusteella on ylitymässä n. 200te.

Järvenpään vesi

Järvenpään Vesi	Toteuma	MKS	Ero (€)	Ero (%)	Ed. vuosi		TP 2022	TPE 2023	MKS 2023	TPE23 ero MKS
					Toteuma	Ero (%)				
TOIMINTATUOTOT	2 352	2 691	-339	-12,6 %	2 146	9,6 %	9 800	10 765	10 765	0
VALMISTUS OMAAN KÄYTTÖÖN	0	35	-35	-100,0 %	1	-100,0 %	94	139	139	0
TOIMINTAKULUT	-1 047	-1 278	231	-18,1 %	-897	16,7 %	-4 740	-5 113	-5 113	0
TOIMINTAKATE	1 305	1 448	-143	-9,9 %	1 250	4,4 %	5 154	5 791	5 791	0
HENKILÖSTÖKULUT	-243	-307	64	-20,8 %	-265	-8,4 %	-1 165	-1 226	-1 226	0

Toimintatuottojen arvioidaan toteutuvan talousarvion mukaan. Toteumaan vaikuttaa myö vesi- ja jätevesimaksujen sekä perusmaksujen hinnankorotukset 1.4.2023 alkaen. Toimintakulujen toteuma näyttää todellisuutta pienemmältä kun Keski-Uudenmaan Vesi- ja Keski-Uudenmaan vesiensuojelu liikelaitos- kuntayhtymien maaliskuun laskut (yht. n. 240 t€) on kirjaamatta. Alkuvuoden tammi- ja maaliskuun osalta jäteveden määrät ovat normaalia suuremmat johtuen sateista ja lumien sulamisista.

Investoinnit

KAUPUNGIN INVESTOINNIT 1000 €	TA 2023 KV 12.12.	Toteuma 3/2023	Ylitys +/ Alitus -	Toteuma (%)	TPE 2023	Ylitys +/ Alitus -
Tulot	5 071	4 089	982	81 %	5 551	480
Menot	43 051	7 440	35 611	17 %	48 102	5 051
Netto	-37 980	-3 351	-34 629	9 %	-42 551	-4 571

Valtuustoon nähden sitova

IRTAIMISTO- JA ICT-INVESTOINNIT 1000 €	TA 2023 KV 12.12.	Toteuma 3/2023	Ylitys +/ Alitus -	Toteuma (%)	TPE 2023	Ylitys +/ Alitus -
Tulot	0	0	0		0	0
Menot	2 349	341	2 008	15 %	2 349	0
Netto	-2 349	-341	-2 008	15 %	-2 349	0
Konsernipalvelut	0	-7	7		0	0
Kaupunkikehitys	-25	0	-25	1 %	-25	0
Opetuksen ja kasvatuksen palvelualue	-465	-99	-366	21 %	-465	0
Hyvinvoinnin palvelualue	-309	0	-309	0 %	-309	0
ICT investoinnit	-1 550	-235	-1 315	15 %	-1 550	0

Perustelu poikkeamalle

Kaupunkikehityksen palvelualueella irtaimisto hankintoihin on varattuna 25 te levysepätkadun ylläpito ja kunnossapito - yksikön hyllyihin. Määräraha jäänee käyttämättä vuoden 2023 osalta, koska hyllyt saatiin toteutettua vuoden 2022 aikana osana rakennusurakkaa.

Opetuksen ja kasvatuksen investoinnit: Haarajoen koulun investointi 60te siirtyy vuodelle 2024. Muiden irtaimistoinvestointien osalta ei tiedossa muutoksia suunnitelmaan ja ennustetaan toteutuvan suunnitellusti.

Hyvinvoinnin palvelualueen investoinnit: Ennustetaan toteutuvan suunnitellusti.

ICT investoinnit: käynnissä olevia investointeja ovat sähköinen arkisto, tekninen alusta digitaalisille palveluille, paikkatietojärjestelmän kokonaisuudistus, museon kokoelmahallintajärjestelmän uusinta. Osa investointiprojekteista etenee vasta loppuvuoden aikana. Tästä syystä investointien toteuma on alhainen ja ennusteeseen liittyy epävarmuutta.

MAA- JA VESIALUEET 1000 €	TA 2023 KV 12.12.	Toteuma 3/2023	Ylitys +/ Alitus -	Toteuma (%)	TPE 2023	Ylitys +/ Alitus -
Maanmyynti	1 202	-7	1 209	-1 %	1 202	0
Maanosto	2 600	179	2 421	6,9 %	2 600	0
Netto	-1 398	-187	-1 211	13 %	-1 398	0

Perustelu poikkeamalle

Tasearvojen muutokset eivät ole toteutuneet budjetoidusti maaliskuun loppuun mennessä, koska myytyjen maa-alueiden tasearvot ovat olleet pieniä. Toteuma reilut 6 te. Maa-alueita on myyty maaliskuun loppuun mennessä nettona reilulla 1,2 Me:lla. Maa-alueita on ostettu noin 179 te:lla maaliskuun loppuun mennessä.

RAKENNUKSET JA RAKENNELMAT 1000 €	TA 2023 KV 12.12.	Toteuma 3/2023	Ylitys +/- Alitus -	Toteuma (%)	TPE 2023	Ylitys +/- Alitus -	Hankkeen kokonais- budjetti
Tulot	150	375	-225	2,5	630	480	
Menot	13 889	2 051	11 838	14,8 %	19 064	5 175	
Netto	-13 739	-1 676	-12 063	12,2 %	-18 434	-4 695	
Allianssin investoinnit	-7 500	-1 313	-6 187	17,5 %	-8 684	-1 184	
Hankevalmistelu ja riskivaraus	-700	0	-700	0,0 %	-1 412	-712	
JYK ja Juhola - Kansakoulunkatu	-1 000	-55	-945	5,5 %	-1 000	0	-19 600
Mankalan koulu, peruskorjaus	-500	-8	-492	1,6 %	-500	0	-6 930
Kyrölään koulun muutos (pk)	-1 800	-15	-1 785	0,8 %	-1 882	-82	-1 900
Vihtakadun yksikkö, peruskorjaus	-1 000	-26	-974	2,6 %	-1 000	0	-5 500
Järvenpää-talo peruskorjaus	-150	0	-150	0,0 %	-150	0	-3 600
Uusi Harjula	-240	-17	-223	7,3 %	-1 746	-1 506	-22 200
JYK ja Juhola - uudisrakennus	-662	-226	-436	34,1 %	-1 852	-1 190	-22 060
Hyvinvointikampuksen pvk	-187	-16	-171	8,3 %	-208	-21	-8 600

Perustelu poikkeamalle

Allianssin investointeja on kirjaantunut tähän mennessä n. 1,3M€, josta noin 34t€ pitkävaikutteisiin menoihin kirjattu tilahallintaprojektin osuus ja 22t€ Perhelän osuus. Tämän lisäksi allianssin budjettiin kuuluu käyttötalouden puolelle kirjattavia kuluja (mm. sisäilma, kuntotutkimus ja suunnittelukuluja), joita on alkuvuodesta kertynyt n. 3t€. Allianssin ennusteessa on huomioitu siirtomäärärahaesitys 300 t€ Pehtoorin muutostöihin ja 105 t€ myönnetty valtion avustus Villa Kokkosen korjaamiseen museoksi. Levysepätkadun varikolla ja Oinaskadulla on takuu aika käynnissä. Näille hankkeille ei ole enää tälle vuodelle määritelty omaa budjettia, mutta ennustetaan siirrettävän esityksen mukaisesti siirtomäärärahaa varikon osalta 50t€ ja Oinaskadusta 939 t€, jotka on lisätty allianssin ennusteeseen. Oinaskadun ja varikon toteumakulut on näin ollen myös mukana allianssin toteumassa.

Muiden viime vuodelta jatkuneiden hankkeiden ennusteisiin on lisätty siirtomääräraha esityksen mukaan.

KUNNALLISTEKNIikka 1000 €	TA 2023 KV 12.12.	Toteuma 3/2023	Ylitys +/- Alitus -	Toteuma (%)	TPE 2023	Ylitys +/- Alitus -
Tulot	0	0	0		0	0
Menot	14 100	2 603	11 497	18,5 %	13 976	-124
Netto	-14 100	-2 603	-11 497	18,5 %	-13 976	124
Uudet alueet	-7 275	-1 429	-5 846	19,6 %	-7 822	-547
Infran kunnossapito	-6 825	-1 174	-5 651	17,2 %	-6 154	671

Perustelu poikkeamalle

Tarkastelujaksolla aloitettiin uudisrakentamisen osalta Lehmustien pientaloalueen katujen rakentaminen. Hanke toteutetaan kokonaisuudessaan viimeistelytöitä lukuun ottamatta vuoden 2024 aikana. Hankkeen kustannukset realisoituvat loppuvuotta kohden. Kuuselankadun peruskorjaushanke aloitettiin myös tarkastelujaksos aikana ja se valmistuu vuoden 2023 aikana. Keskustan alueella jatketaan Sibeliuksenkadun (kävelykatu) Ahomaanraitin, Helsingintien ja virastotalon edessä olevan Pikku Kallen puiston rakennustöitä, jotka valmistuvat suurilta osin vuoden 2023 aikana. Helsingintien ja Mannilantien kiertoliittymään tilattu "Järven haltija" taideteos on tavoitteena saada valmiiksi ja asentaa paikalleen kiertoliittymän keskialueelle vuoden 2023 aikana. Valmistelujaksolla jatkettiin Ainolan aluekeskuksen itäisen osan katujen rakentamista ja kadut on saatu liikennöitävään kuntoon kevään aikana. Alueella jatkuu kuitenkin sekä aluerakentaminen, että Väyläviraston radan rakentaminen. Ainolan asema ja alikulku valmistuvat ja otetaan käyttöön vuonna 2026, joten liikennejärjestelyt alueella joudutaan yhteensovittamaan työmaiden ja käyttäjien välillä normaalista poikkeavilla ja tilapäisillä järjestelyillä monelta osin. Katuväläistuksen toteutusaikataulujen siirtyessä vuodelle 2023 vuodelta 2022 katuväläistuksen viime vuonna tilattuja kohteita toteutetaan vuoden 2023 puolella. Samalla valmistaudutaan myös laajempaan suurpainenatriumlamppujen vaihtotyöhön lainsäädännön veloitteiden täyttämiseksi. Em. valaisimien valmistus loppui vuoden vaihteessa ja valaisimet on vaihdettava toisen tyyppiin.

ELY-keskuksen kanssa jatketaan Vähänummentien ja Pohjoisväylän risteysalueen muutossuunnittelua. Hankkeen tiesuunnitelma valmistuu vuoden 2023 aikana. Risteysalueelle tulee alikulku ja kevyen liikenteen reittien muutoksia, jotka saadaan pääosin toteutettua nykyisillä tiealueilla. Projektia vetää ELY-keskus ja hankkeesta tehdään myöhemmin toteuttamissopimus. Tarkastelujaksolla aloitettiin myös Pajalanpihan kadun rakennustyöt, jotka toteutetaan oman rakentamisen (VOK) työnä. Hankkeeseen liittyy myös hulevesialtaiden rakentamista. Suurimpina riskeinä vuoden 2023 hankkeiden etenemisen osalta on edelleen hallinto-oikeuden käsittelyssä olevan Sävelpuiston kaavan eteneminen ja sen myötä Sibeliuksenväylän ja Sipoontien liittymäjärjestelyiden rakentamisen aloituksen myöhästyminen ja siirtyminen tuleville vuosille, sekä Ainolan aluekeskuksen eteläisempien katujen rakentamisen siirtyminen vasta vuoden 2024 puolelle. Samalla Väyläviraston kanssa laadittu ensimmäinen toteuttamissopimus koskien rata-alueen alikulun rakentamista ja itäisen puolen katu- ja siltarakenteita osalta hankkeen kustannusvarausta on jouduttu siirtämään vuodelta 2022 eteenpäin ja joudutaan edelleen siirtämään vuodelle 2024 hankinta- ja rakentamisaikataulun tarkentamisen myötä.

Yrityspalvelualueista Svengin alueen kaavamuutoksen myötä katujen suunnittelu- ja rakentaminen voidaan toteuttaa sen jälkeen, kun katualueet ovat tiedossa. Myös tämän hankkeen osalta siirtoja joudutaan varmasti tekemään sekä vuodelle 2024 ja viimeistelyjen osalta vuodelle 2025. Aikataulut tarkentuvat kevään 2023 aikana ja toteutumia voidaan arvioida tarkemmin myöhemmissä raportointivaiheissa. Pienempiä puistojen peruskorjauksia toteutetaan investointiohjelman puitteissa. Pikku Kallen puiston lisäksi työlliställä on myös puretun kaupungintalon paikalle tehtävä kierrätyshenkinen väliaikaiseksi maisemoinniksi tarkoitettu PopUp-puisto.

Infran suunnittelun osalta Annitädin pihan pientaloalueen suunnittelu etenee ja myös sen osalta hankkeen suunniteltu aloittaminen vuoden 2023 puolella on viivästyneenä ja siirtynee toteutettavaksi kokonaisuudessaan vuoden 2024 puolelle, mikäli maaperäolosuhteet ovat arvioitua paremmat ja erillisiä pohjanvahvistustoimia ei tarvita suunnitellussa mittakaavassa. Myös keskustan kehittämisen hankkeita, esimerkiksi OP-korttelin infran suunnittelua käynnistetään hankkeen etenemisen mukaan. Suunnittelussa on myös lukuisia pienempiä kohteita, joita toteutetaan seuraavina vuosina, esimerkiksi Sahankaaren katujen ja kevyen liikenteen peruskorjaus.

Talouden näkökulmasta vuoden 2023 investointiohjelman kohteista on aktivoitu uudisrakentamisen osalta noin 56 % (vesi 40 %) ja peruskorjauskohteiden osalta 49 % (vesi 67 %). Seurannassa on otettu huomioon siirtomäärärahaesitykset yht. 3,876 Me (uudisrak. 2,547 Me ja korjausrak. 1,329 Me). Talouden luvut ovat kuitenkin vielä maltilliset, koska suuressa osassa aloitettuja kohteita ei ole vielä laskutusta tai maksupostitaulukoiden mukainen laskutus on vasta käynnistynyt.

Valtuustoon nähden sitova

LIIKUNTAPAIKAT 1000 €	TA 2023 KV 12.12.	Toteuma 3/2023	Ylitys +/- Alitus -	Toteuma (%)	TPE 2023	Ylitys +/- Alitus -
Tulot	0	0	0		0	0
Menot	4 503	111	4 392	2,5 %	4 503	0
Netto	-4 503	-111	-4 392	2,5 %	-4 503	0

Perustelu poikkeamalle

Ennustetaan toteutuvan talousarvion mukaisesti.

OSAKKEET JA OSUUDET 1000 €	TA 2023 KV 12.12.	Toteuma 3/2023	Ylitys +/- Alitus -	Toteuma (%)	TPE 2023	Ylitys +/- Alitus -
Tulot	3 719	3 721	-2	100,1 %	3 719	0
Menot	5 110	2 070	3 040	40,5 %	5 110	0
Netto	-1 391	1 651	-3 042	-118,7 %	-1 391	0
Koy Järvenpään terveystalo	-1 155	-320	-835	27,7 %	-1 155	0
Perhelä yhtiöt	3 719	3 721	-2	100,1 %	3 719	0
Koy Ainolan pysäköinti	-3 955	-1 750	-2 205	44,2 %	-3 955	0

Perustelu poikkeamalle

Perhelä yhtiöistä on myyty loput 2 yhtiötä (Perhelä 1 ja Perhelä 6). Tasearvojen muutos oli reilut 3,7 Me. Koy Ainolan pysäköintiä on pääomitetty reilulla 1,75 Me:lla maaliskuun loppuun mennessä.

Valtuustoon nähden sitova

KEHITYSINVESTOINNIT 1000 €	TA 2023 KV 12.12.	Toteuma 3/2023	Ylitys +/ Alitus -	Toteuma (%)	TPE 2023	Ylitys +/ Alitus -
Tulot	0	0	0		0	0
Menot	500	85	415	17,0 %	500	0
Netto	-500	-85	-415	17,0 %	-500	0

Perustelu poikkeamalle

Tiedolla johtamisen ja toimitustyön automatisoinnin (robotisaatio) hankkeet tulevat jatkumaan vuonna 2023. Myös rekrytointialustaan liittyvä kehitysinvestointiprojekti jatkuu vuonna 2023.

JÄRVENPÄÄN VEDEN INVESTOINNIT 1000 €	TA 2023 KV 12.12.	Toteuma 3/2023	Ylitys +/ Alitus -	Toteuma (%)	TPE 2023	Ylitys +/ Alitus -
Tulot	0	0	0		0	0
Menot	5 500	111	5 389	2,0 %	5 500	0
Netto	-5 500	-111	-5 389	2,0 %	-5 500	0

Perustelu poikkeamalle

Kaupunkitekniikan investointikohteiden vesihuollon kohteita ei ole laskutettu v. 2023. Järvenpään omista hankkeista on käytetty n. 110 te. Investointien toteutumista vuonna 2023 ei pysty vielä arvioimaan, kun ei ole käytössä yhteishankkeista tietoja.

INVESTOINNIT YHTEENSÄ, KAUPUNKI JA JÄRVENPÄÄN VESI	TA 2023 KV 12.12.	Toteuma 3/2023	Ylitys +/ Alitus -	Toteuma (%)	TPE 2023	Ylitys +/ Alitus -
Tulot	5 071	4 089	982	80,6 %	5 551	480
Menot	48 551	7 551	41 000	15,6 %	53 602	5 051
Netto	-43 480	-3 462	-40 018	8,0 %	-48 051	-4 571

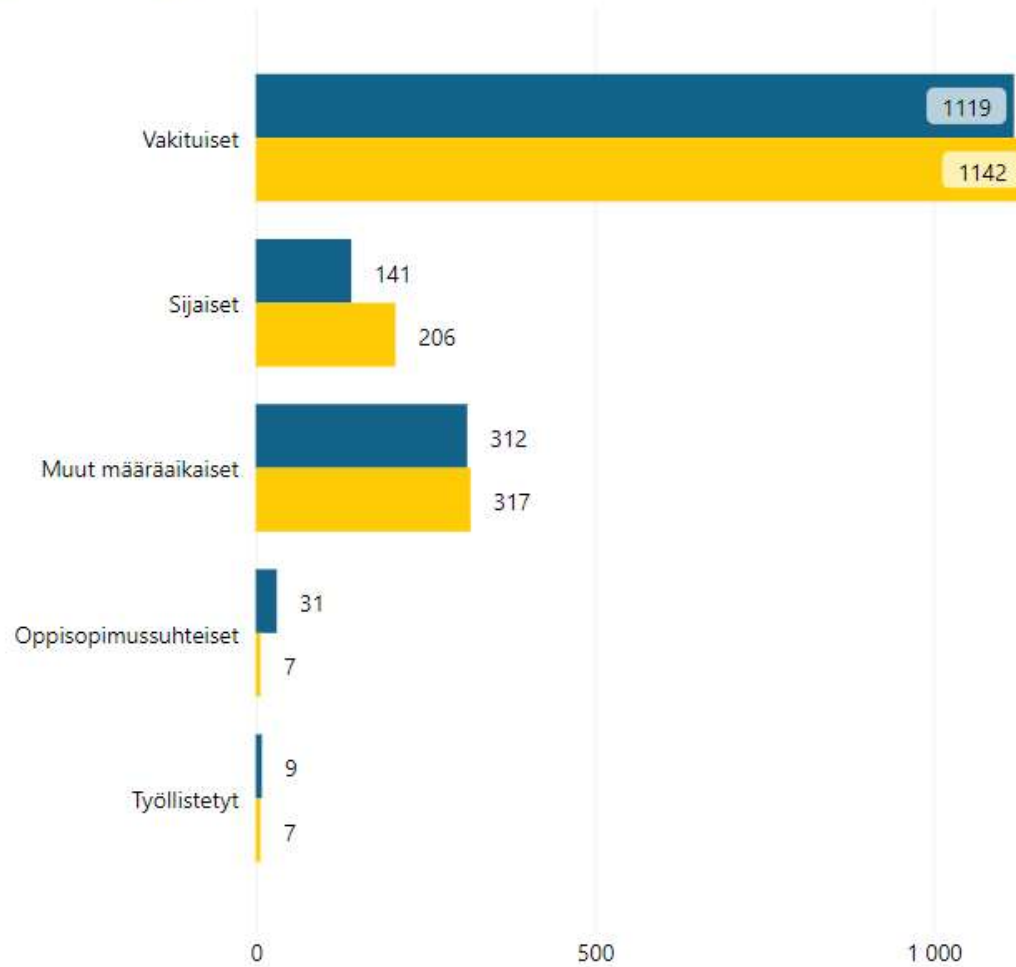
Rahoituslaskelma

RAHOITUSLASKELMA KAUPUNKI + JÄRVENPÄÄN VESI, 1000 €	TP 2022	MTA 2023 KV 12.12.2022	TPE 2023
Tulorahoitus			
Vuosikate	17 664	42 035	38 837
Satunnaiset erät	0	0	0
Tulorahoituksen korjauserät	-9 788	-6 355	-6 355
Investoinnit			
Käyttöomaisuusinvestoinnit	-56 286	-48 551	-53 602
Rahoitusosuudet inv.menoihin	256	150	630
Käyttöomaisuuden myyntitulot	14 835	11 276	11 276
Varsinainen toiminta ja investoinnit yht.	-33 318	-1 446	-9 214
Antolainauksen muutokset			
Antolainasaamisten lisäykset			
Antolainasaamisten vähennykset			
Lainakannan muutokset			
Pitkäaikaisten lainojen lisäys			
Pitkäaikaisten lainojen vähennys	-11 507		-11 507
Lyhytaikaisten lainojen muutos	46 078	1 446	21 977
Lainakannan muutokset	34 571	1 446	10 470
Oman pääoman muutokset			
Muut maksuvalmiuden muutokset	-6 821	0	0
Rahoitustoiminta yht.	27 750	1 446	10 470
Kassavarojen muutos	-5 568	0	1 255
Kassavarat 31.12.	745	745	2 000
Asukasluku 31.12.	45 632	47 136	47 136
Nettolainanotto	34 571	1 446	10 470
Lainakanta 31.12. *	251 411	252 857	261 881
Lainat €/asukas *	5 510	5 364	5 556
Investointien tulorahoitus %	31,5	86,8	73,3

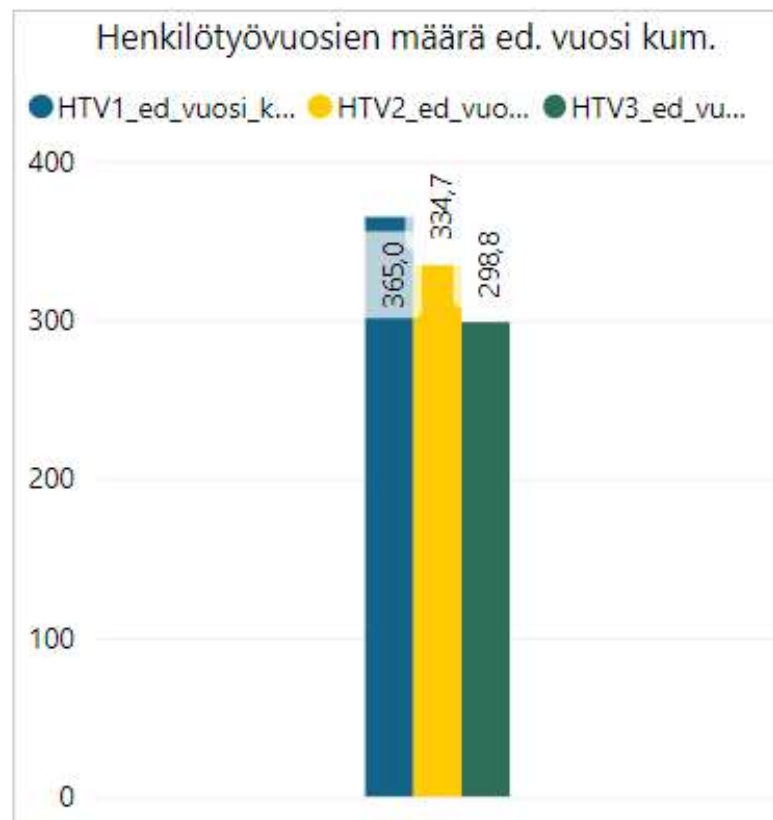
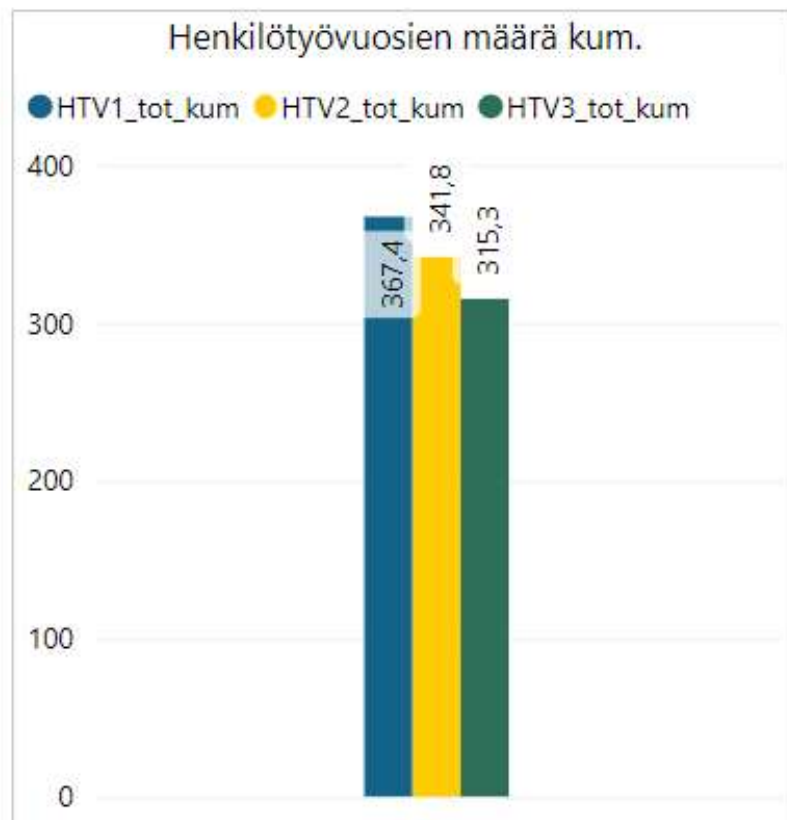
HR kuukausiraportti 3/2023

Henkilöstön määrä palvelussuhdetyypeittäin

● Lkm_toteuma ● Lkm_edellinen vuosi



Henkilötyövuodet

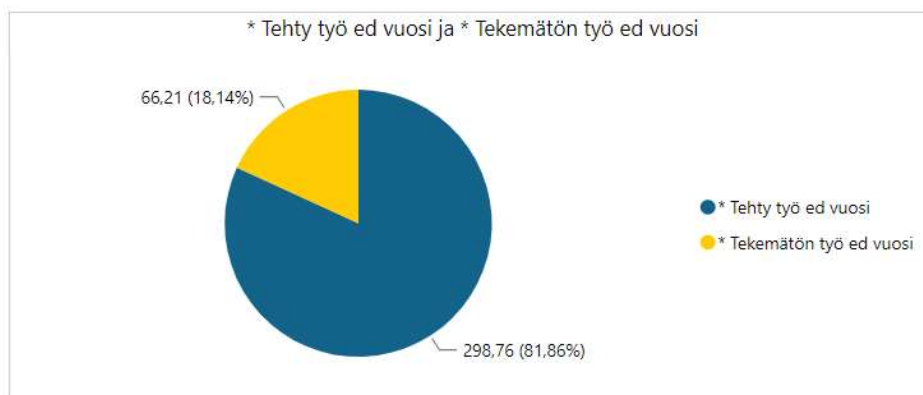
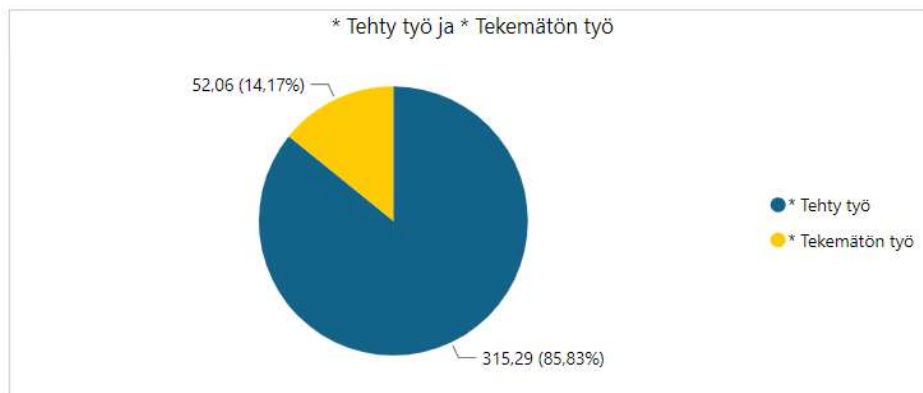


HTV1 = palveluksessaolopäivien lukumäärä kalenteripäivinä / 365 * (osa-aikaprosentti/100)

HTV2 = palkallisten palveluksessaolopäivien lukumäärä kalenteripäivinä / 365 * (osa-aikaprosentti/100)

HTV3 = palveluksessaolopäivien (vähennetty kaikki poissaolot) lkm kalenteripäivinä / 365 * (osa-aika-%/100)

Tehty työaika



85,83 * Tehty työ %	81,86 * Tehty työ % ed vuosi
-------------------------------	--

Poissaolosyytaso 1	* Poissaolojen osuus työajasta	* Poissaolojen osuus työajasta ed vuosi
Muut	4,77 %	6,04 %
Sairaus	3,00 %	4,05 %
Perhevapaat	2,51 %	3,29 %
Lomat	1,95 %	2,55 %
Opintovapaa	1,24 %	1,65 %
Kuntoutustuki	0,24 %	0,21 %
Vuorotteluvapaa	0,23 %	0,07 %
Koulutus	0,11 %	0,15 %
Työtapaturma	0,11 %	0,14 %
Kuntoutus	0,01 %	0,00 %
Yhteensä	14,17 %	18,14 %

Tehty työ = $HTV3/HTV1$ (=palveluksessaolopäivät-poissaolopäivät)/palveluksessaolopäivät)

Taulukon muutoksen yksikkö on %-yksikköä (esim. tehdyn työn muutos 80,4% - 79,0% = 1,4%)

Opetushenkilöstön osalta koulutyön kesäkeskeytykset tai muut opetustyön keskeytykset eivät ole poissaoloja.

Sairauspoissaolot palvelualueittain

Poissaolosyytaso 1	Kalenteripv_kum	Kalenteripv_ed vuosi_kum	Kalenteripv_kum_vs_ ed vuosi_kum (pv)
☐ Sairaus	6028	7004	-976
☐ 18640 Opetus ja kasvatus-ltk	4959	6002	-1043
☐ 186400 Opetuksen ja kasvatuksen palvelualue	4959	6002	-1043
☐ 18650 Hyvinvointi-ltk	604	574	30
☐ 186500 Hyvinvoinnin palvelualue	604	574	30
☐ 18620 Kaupunkikehitys-ltk	173	168	5
☐ 186200 Kaupunkikehitys	173	168	5
☐ 18610 Kaupunginhallitus	260	145	115
☐ 18680 Veden johtokunta	24	115	-91
☐ 186800 Järvenpään vesi	24	115	-91
☐ 1864 OPEKAS	8		8
Yhteensä	6028	7004	-976

*Kaupunginhallitus sisältää konsernipalvelut ja tilaomistuksen

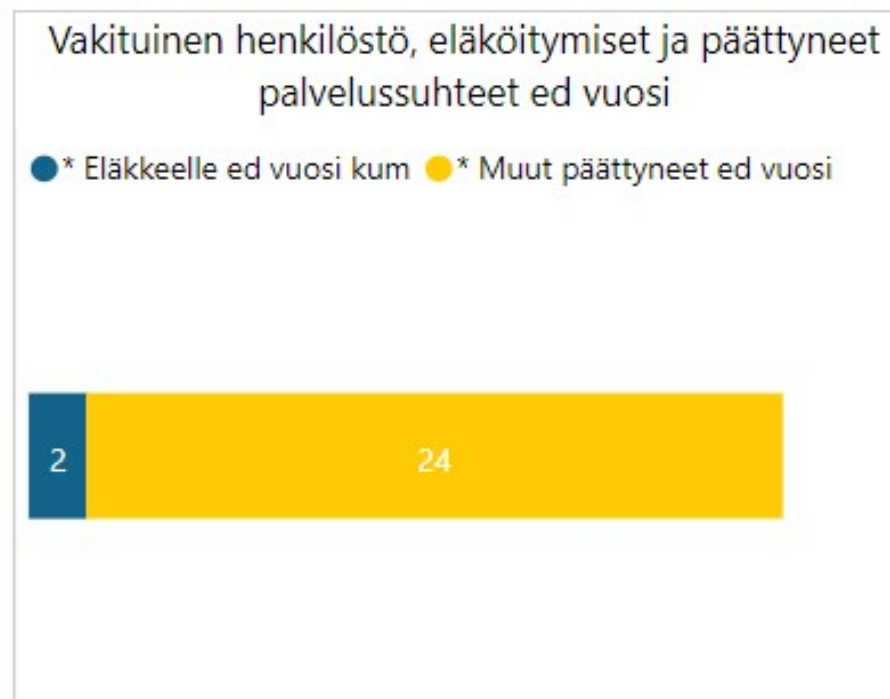
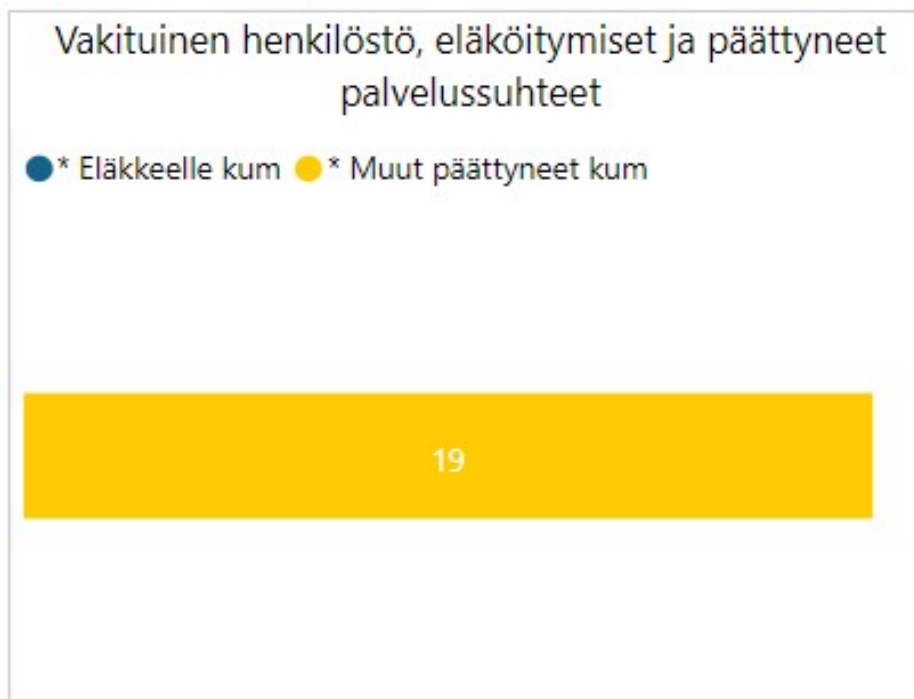
Työtapaturmapoissaolot palvelualueittain

Poissaolosyytaso 1	Kalenteripv_kum	Kalenteripv_ed vuosi_kum	Kalenteripv_kum_vs_ ed vuosi_kum (pv)
☐ Työtaturma	219	235	-16
☐ 18640 Opetus ja kasvatus-ltk	216	176	40
☐ 186400 Opetuksen ja kasvatuksen palvelualue	216	176	40
☐ 18650 Hyvinvointi-ltk	3	58	-55
☐ 186500 Hyvinvoinnin palvelualue	3	58	-55
☐ 18680 Veden johtokunta		1	-1
☐ 186800 Järvenpään vesi		1	-1
Yhteensä	219	235	-16

Koulutuspoissaolot palvelualueittain

Poissaolosyytaso 1	Kalenteripv_kum	Kalenteripv_ed vuosi_kum	Kalenteripv_kum_vs_ ed vuosi_kum (pv)
☐ Koulutus	223	252	-29
☐ 18640 Opetus ja kasvatus-ltk	207	212	-5
☐ 186400 Opetuksen ja kasvatuksen palvelualue	207	212	-5
☐ 18650 Hyvinvointi-ltk	4	25	-21
☐ 186500 Hyvinvoinnin palvelualue	4	25	-21
☐ 18620 Kaupunkikehitys-ltk		9	-9
☐ 186200 Kaupunkikehitys		9	-9
☐ 18610 Kaupunginhallitus	2	6	-4
☐ 186100 Konsernipalvelut	2	6	-4
☐ 18680 Veden johtokunta	10		10
☐ 186800 Järvenpään vesi	10		10
Yhteensä	223	252	-29

Vaihtuvuus ja eläköityminen



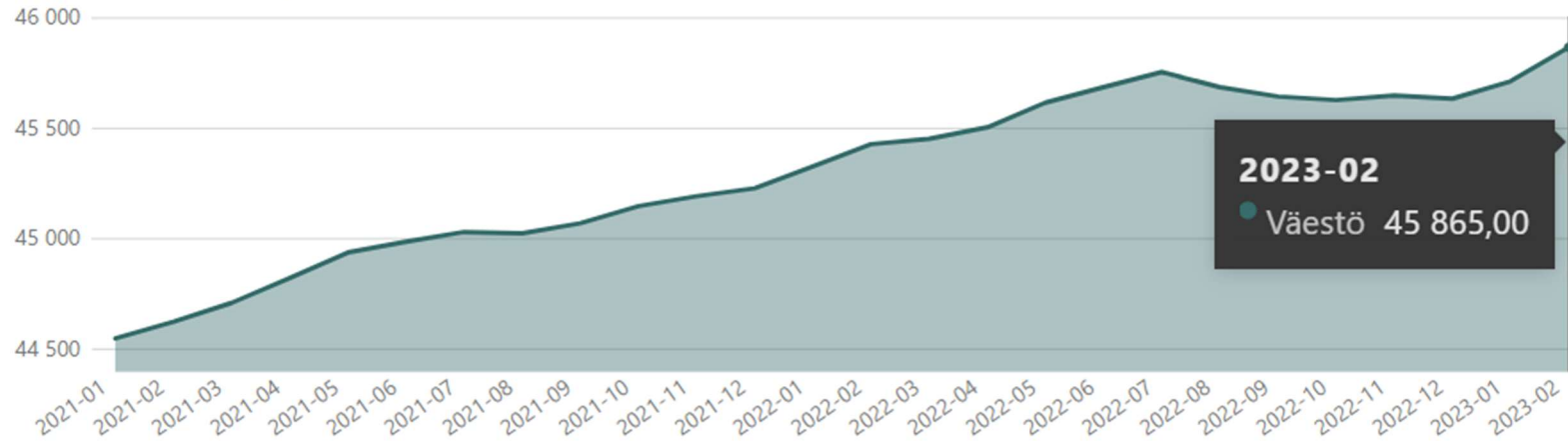
Henkilötyövuodet palvelualueittain

Sitovuustaso	Kumulatiivinen HTV1 2023	Kumulatiivinen HTV1 2022	Muutos HTV1	Muutos HTV1 %	Kumulatiivinen HTV2 2023	Kumulatiivinen HTV2 2022	Muutos HTV2	Muutos HTV2 %	Kumulatiivinen HTV3 2023	Kumulatiivinen HTV3 2022	Muutos HTV3	Muutos HTV3 %
186100 Konsernipalvelut	17,2	15,9	1,3	8,4 %	14,9	17,2	-2,3	-13,5 %	15,3	13,4	1,9	13,9 %
186150 Tilaomistus	0,6	0,7	-0,2	-22,2 %	0,7	0,3	0,3	99,2 %	0,3	0,4	-0,1	-24,3 %
186200 Kaupunkikehitys	16,6	19,5	-2,9	-15,1 %	19,5	16,4	3,1	18,9 %	14,6	17,5	-2,9	-16,7 %
186250 Käyttöomaisuuden nettomyynti	0,9	0,7	0,2	26,7 %	0,7	0,9	-0,2	-21,1 %	0,8	0,7	0,1	18,0 %
186400 Opetuksen ja kasvatuksen palvelualue	280,2	273,9	6,4	2,3 %	248,3	258,9	-10,5	-4,1 %	239,2	220,4	18,7	8,5 %
186500 Hyvinvoinnin palvelualue	47,5	49,8	-2,3	-4,6 %	46,3	44,0	2,3	5,2 %	41,3	42,7	-1,4	-3,2 %
186800 Järvenpään vesi	4,3	4,4	-0,1	-2,4 %	4,3	4,0	0,2	5,8 %	3,8	3,6	0,2	5,6 %

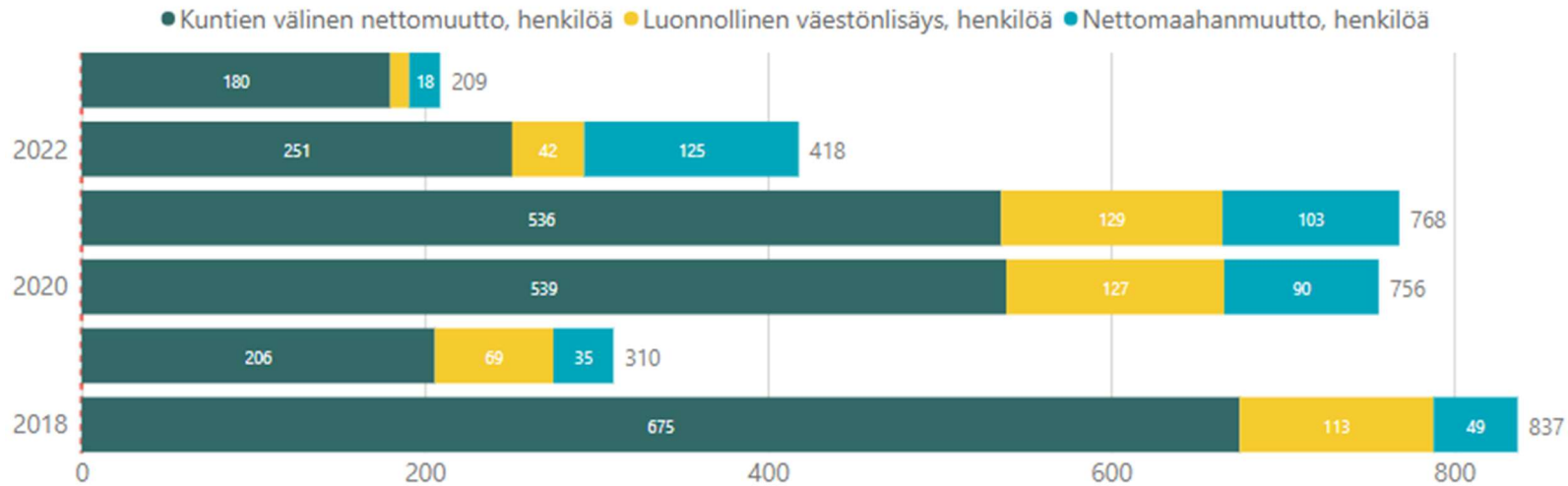
Väestö kuukausiraportti 2/2023

*3/2023 tietoja ei vielä julkaistu raportin tekohetkellä

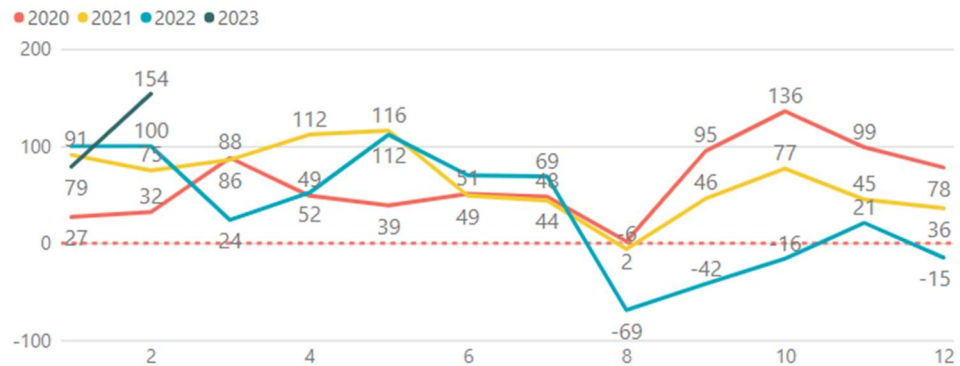
Väestö kuukausittain (Tilastokeskus)



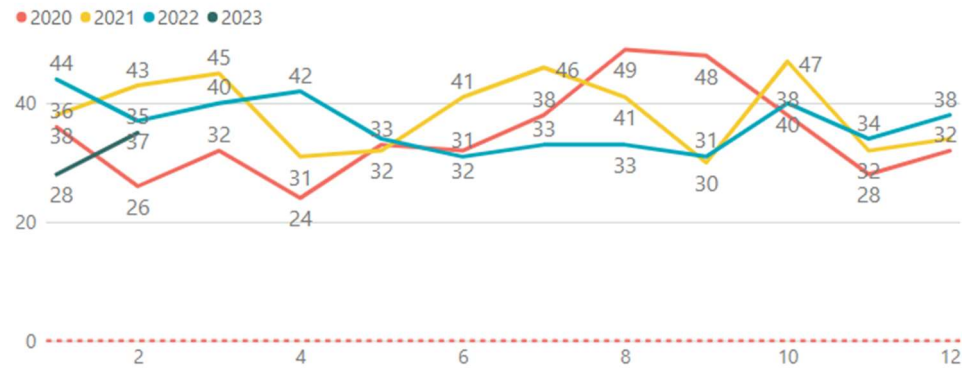
Väestönlisäys- ja vähenemä



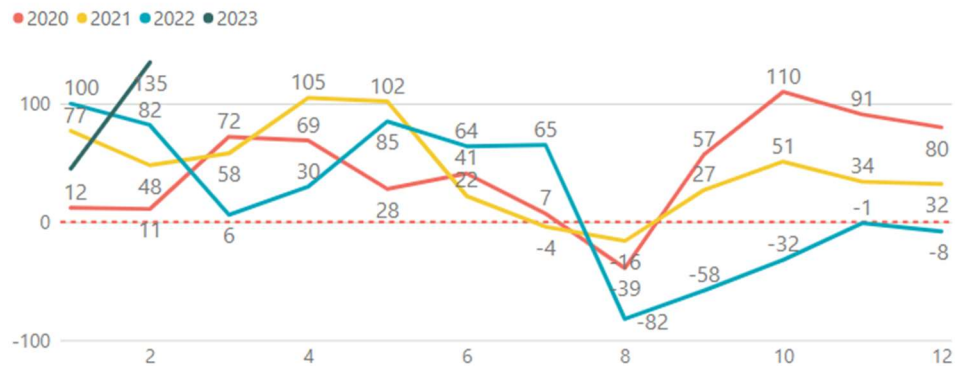
Väkiluvun kokonaismuutos, henkilöä



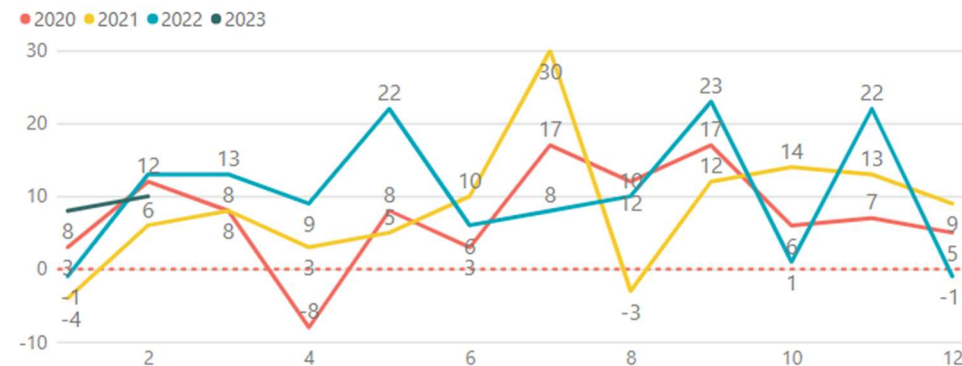
Elävänä syntyneet, henkilöä



Kuntien välinen nettomuutto, henkilöä



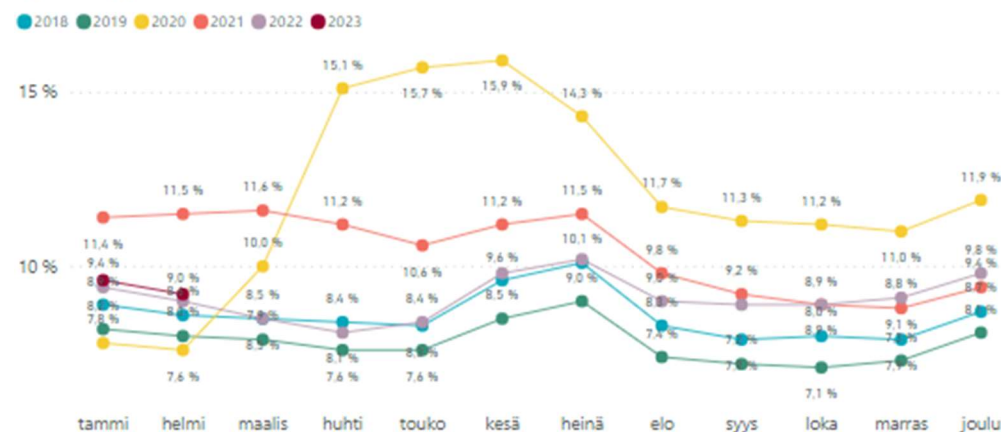
Nettomaahanmuutto, henkilöä



Työllisyys kuukausiraportti 2/2023

*3/2023 tietoja ei vielä julkaistu raportin tekohetkellä

Työttömyysaste

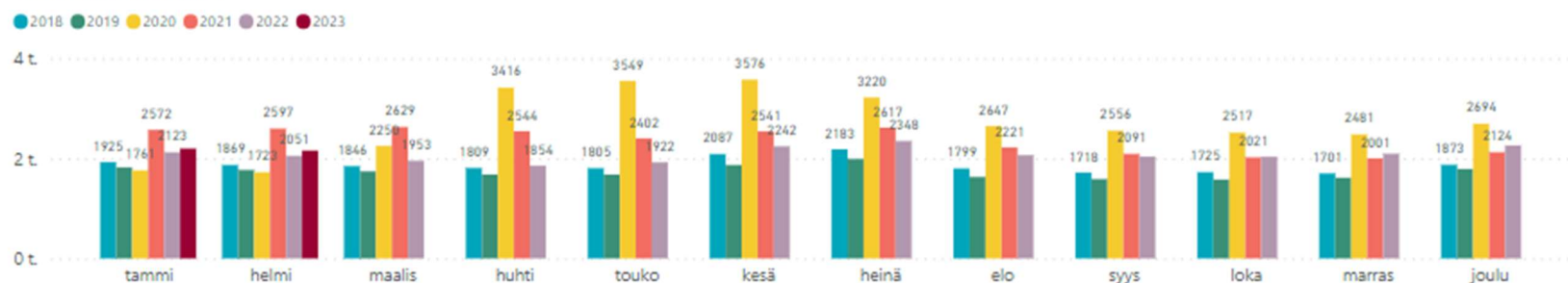


Helmikuu 2023 työttömyysluvut

	Viimeisin	Edv.	Muutos
Työttömyysaste	9.2 %	9.0 %	0.2 %
Työttömät	2157	2051	106
Alle 25v. työttömät	320	290	30
Pitkäaikaistyöttömät	866	856	10
Yli 50-v. työttömät	695	739	-44
Ulkomaalaiset työttömät	359	184	175
Avoimet työpaikat	598	709	-111

(työttömyysasteen muutos %-yksikköinä)

Työttömien määrä



Tiedot päivitetty: 3/21/2023 1:23:22 PM

